

總目 190 – 大學教育資助委員會

管制人員：大學教育資助委員會秘書長會交代本總目下的開支。

二零二五至二六年度預算.....	246.997 億元
二零二五至二六年度的編制上限(按薪級中點估計的年薪值)相等於由二零二五年三月三十一日預算設有的 86 個非首長級職位，減至二零二六年三月三十一日的 84 個，減幅為 2 個。.....	6,480 萬元
此外，預算於二零二五年三月三十一日及二零二六年三月三十一日設有 3 個首長級職位。	
承擔額結餘.....	16.813 億元

管制人員報告

綱領

大學教育資助委員會

這綱領納入政策範圍 16：教育(教育局局長)。

詳情

	2023-24 (實際)	2024-25 (原來預算)	2024-25 (修訂)	2025-26 (預算)
財政撥款(百萬元)	23,528.8	23,986.8	24,509.7 (+2.2%)	24,699.7 (+0.8%)
				(或較 2024-25 原來 預算增加 3.0%)

宗旨

2 宗旨是支援大學教育資助委員會(教資會)就香港高等教育的發展及撥款事宜向政府提供意見，管理政府給予教資會資助大學的撥款，支持教資會在推進教資會資助大學教與學的質素、研究及國際化方面的目標，並監察教資會資助大學受資助活動的效率和成本效益。

簡介

3 教資會秘書處的主要工作如下：

- 為教資會及其小組委員會、研究資助局(研資局)及其委員會和小組，以及質素保證局(質保局)及其評審小組提供支援；
- 促進政府、教資會、各大學及各相關持份者之間的溝通和了解；以及
- 支付核准撥款予教資會資助大學，並監察大學的財務事宜。

4 教資會已按照計劃推行多項措施，以提升教與學的質素、推動知識轉移和國際化，並持續進行和發展各項研究項目。

5 下文各段詳述教資會在二零二三／二四及二零二四／二五學年進行的主要工作，以及相關衡量服務表現的準則。

教資會資助大學的三年期撥款

— 教資會已進行二零二五／二六至二零二七／二八學年三年期(二零二五至二八三年期)規劃工作，並在二零二四年十一月向行政長官提交其建議。其後，行政長官會同行政會議在二零二五年二月審議通過在二零二五至二八三年期提供合共 681.041 億元經常撥款。教資會相應地在二零二五至二六年度預留 174.031 億元撥款，作為教資會資助大學撥款。

指定研究院修課課程獎學金計劃

— 指定研究院修課課程獎學金計劃是一項先導計劃，自二零二零／二一學年起推出，為修讀有利香港發展需要的指定研究院修課課程的本地學生提供獎學金。修讀指定優先範疇的研究院修課課程並獲相關教資會資助大學甄選的優秀本地學生，每人可獲不超過 120,000 元獎學金，以資助其學費。計劃第五屆(即二零二四／二五學年入學)涵蓋 115 項課程，提供 1 000 個獎學金名額。

教與學

— 把推行「3-3-4」新學制前的「現有款項」和學士學位課程所新增的一年修業期的「新增款項」一併計算後，在二零二二／二三至二零二四／二五學年三年期(二零二二至二五三年期)約有 78% 的整體補助金乃教學用途撥款。此外，教資會每年向教資會資助大學發放教學發展及語文培訓補助金，以提高教學質素和學生語文水平。在二零二二至二五三年期內，教資會向教

資會資助大學發放的教學發展及語文培訓補助金增加 3,860 萬元至 8.198 億元，以加強支援追求卓越教與學，並把重點放在虛擬教學和跨院校協作。二零二三年六月，教資會撥款 1 億元推出科教創新基金，以支援大學利用創新和突破性科技，革新教學法和豐富學生學習體驗。為加強支援教與學措施，並鼓勵教資會資助大學跨院校協作，二零二五至二八三年期的教學發展及語文培訓補助金會增至 9.198 億元，其中 5,000 萬元會專用於教與學方面的跨院校協作項目。

質素保證

- 質保局負責協助教資會履行職責，處理教資會資助大學的學術課程質素事宜。質保局分別在二零零八至二零一一年間和二零一五至二零一六年間，就教資會資助大學開辦的學士學位及以上課程，進行首輪及第二輪質素核證工作。教資會資助大學副學位部門的質素核證工作，則在二零一七至二零一九年間進行。至於涵蓋各程度學術課程的第三輪質素核證周期，截至二零二五年一月，質保局已完成 7 所教資會資助大學的質素核證工作。

研究撥款及研究評審工作

- 注入研究基金的 200 億元自二零一九年九月起已存放於香港金融管理局，以賺取投資收益。研資局運用該 200 億元注資所賺取的額外投資收入，增加多項研究資助計劃的預算，並會靈活調撥資源，確保研究經費得以持續、加強對研究協作的支援，以及透過協作研究撥款計劃鼓勵跨學科研究。
- 研究評審工作是教資會評核資助大學研究表現的其中一環，通常每 6 年進行一次。教資會在諮詢各大學後，已就二零二六年研究評審工作敲定並公布 4 份主要工作指引，即《二零二六年研究評審工作框架》、《二零二六年研究評審工作指引》、《二零二六年研究評審工作評審小組一般工作指引》和《二零二六年研究評審工作個別小組評審標準及工作模式指引》。教資會會繼續邀請各大學參與擬訂評審工作的詳細安排，包括提升相關電子系統。二零二五年年底各大學將會遞交所有研究，而評審小組會在二零二六年進行評審，預計在二零二七年年年初公布結果。

檢討公帑資助研究院研究課程學額

- 因應行政長官會同行政會議在二零二二年十一月審議通過在二零二四／二五學年前逐步增加公帑資助研究院研究課程學額，有關學額總數已由二零二二／二三學年的 5 595 個增至二零二三／二四學年的 6 400 個，並進一步增至二零二四／二五學年的 7 200 個。就二零二五至二八三年期，教資會議定繼續採用新機制分配該 7 200 個學額，以期提高競爭性，並鼓勵各大學將其研究方向更趨近政府推動香港發展的策略重點。教資會已預留額外經常撥款，包括二零二三至二四年度 3.071 億元，以及由二零二五至二六年度起全年 8.163 億元，以應付相關的撥款增幅。

研資局的工作

- 由二零一三／一四學年起，研資局轄下所有研究資助計劃(香港博士研究生獎學金計劃、卓越學科領域計劃、研資局博士後獎學金計劃(由二零二五／二六年度起重新命名為研資局新晉學者計劃)、研資局研究學者計劃和研資局高級研究學者計劃除外)的經費均來自研究基金的投資收入。研究基金的現有本金為 460 億元，提供研究用途補助金、資助主題研究計劃、提供策略專題研究資助金、供本地自資學位界別競逐的研究資助金、推行學費豁免計劃為修讀教資會資助研究院研究課程的本地學生提供免入息審查學費豁免、為研究影響基金提供穩定支持，以及加強對研資局協作研究資助計劃的支援。
- 香港博士研究生獎學金計劃旨在吸引高材生在香港修讀博士學位課程。一如行政長官在《二零二三年施政報告》宣布，香港博士研究生獎學金計劃的名額會由每學年 300 個逐步增至 400 個。因此，在二零二四／二五學年，共有 350 名研究生獲頒發獎學金，並會在二零二五／二六學年增加至 400 名研究生。至於卓越學科領域計劃，旨在鞏固和發揮香港各大學在研究方面的現有優勢，並發展其成為卓越的學科領域。截至二零二四年十二月底，共有 35 個項目在首 12 輪申請中獲批。
- 研究配對補助金計劃旨在鼓勵私營機構加強在研發方面的財政支援，以及令研究活動的經費來源更多元化。首輪計劃在二零一九年八月推出，並在二零二四年七月結束。經過 20 個申請周期，30 億元配對撥款已全數發放，籌募所得的捐款／研究經費合共 57.7 億元。為繼續鼓勵更多機構支持大學／院校的研究工作，行政長官在《二零二四年施政報告》宣布，在二零二五年推出新一輪研究配對補助金計劃，為期 4 年，承擔額合共 15 億元，供 8 所教資會資助大學和 13 所本地自資學位頒授院校申請。
- 研資局在二零一九／二零學年推出 3 項傑出研究學者計劃，即博士後獎學金計劃、研究學者計劃和高級研究學者計劃。博士後獎學金計劃旨在鼓勵博士畢業生在香港投身研究工作，確保香港研發人才供應不絕。為擴大計劃向在資助期內晉升為教學人員(助理教授或研究助理教授)的獎學金得主提供持續支援，計劃由二零二五／二六年度起重新命名為新晉學者計劃，而二零二四／二五年度開始每屆的得獎名額亦會由 50 個增至 60 個。至於研究學者計劃和高級研究學者計劃，每年各設 10 個得獎名額，旨在分別為卓越非凡的副教授級和教授級學者提供教學及

行政職務方面的持續支援及研究資助，使其得以專注於研發工作，並有時間和資源為香港培育和訓練下一代本地研究人才。這 3 項計劃均每年舉行，至今完成 5 屆遴選，結果分別在有關年度的四月(博士後獎學金計劃／新晉學者計劃)和七月(研究學者計劃和高級研究學者計劃)公布。

- 中國科學院(中科院)由一九九六年起與香港 6 所大學成立聯合實驗室，以促進科技協作，鼓勵人才交流和學生學習，在整體學術發展上精益求精。為進一步推動研究發展，並鼓勵本地人才與內地在重大研究項目上的協作，研資局在二零二三／二四學年從研究基金一次過撥款 4,000 萬元，與中科院根據共同資助機制向 4 個「優秀」、7 個「良好」和 3 個「新增」聯合實驗室提供共同資助。

與社會共享知識

- 教資會深明各大學應履行機構社會責任及與社會共享知識的重要性，從而為社會帶來各種經濟民生效益和正面影響，並培養公眾認同高等教育界為整體社會作出的寶貴貢獻。在二零二五至二八三年期內，教資會已為教資會資助大學每年預留 7,740 萬元經常撥款，供大學按本身的角色和宗旨進一步加強及擴展這方面的工作。

《大學問責協議》

- 《大學問責協議》列出每所大學與公帑資助相關的職責，有助提升教資會資助界別問責性和透明度。教資會已着手與各所教資會資助大學更新二零二五至二八三年期的《大學問責協議》，以反映政府的最新策略方針和分配經常撥款的基本原則，並載列一套更新的表現指標。

國際化及與內地的連繫

- 修讀教資會資助修課課程的非本地學生不獲公帑資助，只可按超額收生方式錄取，並獨立於本地學額計算。一如《二零二三年施政報告》所宣布，由二零二四／二五學年起，教資會資助修課課程的非本地學生就學人數上限已增加一倍，相當於核准本地學額的 40%。修讀教資會資助學士學位課程的非本地學生人數，在二零二四／二五學年為 17 161 人(臨時數字)，相當於學士學位程度課程的核准本地學額總數約 23.2%。
- 由二零二三／二四學年起，教資會向內地與環球連繫及學習體驗資助計劃額外注資 1 億元，鼓勵各大學為學生提供更多境外交流及學習機會，並在校園內提倡多元共融的國際化學習環境。

宣傳活動和連繫持份者

- 教資會、研資局和質保局繼續以開放態度連繫持份者，透過合適渠道和宣傳活動讓公眾更了解教資會的工作。教資會和研資局的年報及質保局的質素核證報告也公開予公眾查閱，以提高透明度。此外，研資局亦舉辦公眾講座，介紹研資局的工作和活動。

指標

	學年		
	2023/24 (實際)	2024/25 (修訂預算)	2025/26 (預算)
經常資助金			
經常資助金(包括整體補助金和各項預留作指定用途的補助金)(百萬元).....	23,094.5	24,169.4	23,912.5
教學發展及語文培訓補助金			
補助金額(百萬元).....	273.3	273.2	306.6
「卓越學科領域計劃」補助金			
正在進行並受監察的資助卓越學科領域項目.....	14	17	16
補助金額(百萬元)#.....	99.7	100.0	100.0

在二零二二至二五和二零二五至二八這兩個三年期，卓越學科領域計劃的撥款上限均為 3 億元。

	財政年度		
	2023-24 (實際)	2024-25 (修訂預算)	2025-26 (預算)
非經常資助金			
非經常補助金			
基本工程計劃項目須處理的申請.....	3	1	0
財務委員會(財委會)批准的基本工程計劃項目....	1	0	0
財委會批准的非經常承擔額(百萬元).....	835.1	0	0
受監察的基本工程.....	8	10	8

總目 190 – 大學教育資助委員會

	2023-24 (實際)	財政年度 2024-25 (修訂預算)	2025-26 (預算)
正在進行並受監察的基本工程費用			
總值(百萬元)	5,683.7	6,539.1	5,321.6
年內以現金流量需求計算的非經常			
資助金(百萬元)	1,060.6	1,125.3	975.2
教資會秘書處的行政費用			
行政費用佔所管理的經常及非經常補助金的			
百分率(%)	0.8	0.9	1.1
		學年	
	2023/24 (實際)¶	2024/25 (修訂預算)	2025/26 (預算)
教資會資助課程的學生人數			
學生人數(以相當於全日制學生人數計算)Ψ			
學士學位課程‡			
— 核准本地學額@	73 985	74 082	74 131
— 就學人數超額/(就學人數不足).....	16 174	不適用	不適用
小計	90 159	74 082	74 131
研究院修課課程			
— 核准本地學額@	1 970	2 065	2 340
— 就學人數超額/(就學人數不足).....	54	不適用	不適用
小計	2 024	2 065	2 340
研究院研究課程			
— 核准學額@	6 400	7 200	7 200
— 就學人數超額/(就學人數不足).....	3 135	不適用	不適用
小計	9 535	7 200	7 200
副學位課程			
— 核准本地學額@	895	895	895
— 就學人數超額/(就學人數不足).....	114	不適用	不適用
小計	1 009	895	895
總計			
— 核准學額@	83 249	84 242	84 566
— 就學人數超額/(就學人數不足)....	19 477	不適用	不適用
	102 726	84 242	84 566
所有修課課程(即副學位課程、學士學位課程‡ 及研究院修課課程)⊖			
— 核准本地學額@	76 849	77 042	77 366
— 就學人數超額/(就學人數不足).....	16 342	不適用	不適用
總計	93 191	77 042	77 366

總目 190 – 大學教育資助委員會

	學年		
	2023/24 (實際) [¶]	2024/25 (修訂預算)	2025/26 (預算)
第一年學士學位課程收生數目(以相當於全日制學生人數計算)			
— 核准本地學額@	15 000	15 000	15 000
— 收生超額／(收生不足).....	4 701	不適用	不適用
總計	19 701	15 000	15 000
學士學位課程高年級收生數目(以相當於全日制學生人數計算)			
— 核准本地學額@	5 000	5 000	5 000
— 收生超額／(收生不足).....	31	不適用	不適用
總計	5 031	5 000	5 000

¶ 數字包括核准學額及超額運用／運用不足的數目。大學可在不涉及額外開支的情況下超額收生至若干上限，特別是收取核准本地學額以外的非本地修課課程學生。

ψ 數字或會出現小數值，現已約為最接近的整數，用以表述數據。因此在四捨五入下，數字總和未必等於確實總數。

‡ 包括學士學位課程高年級學額。

@ 原有指標「核准」修訂後的新指標說明，由二零二四／二五學年起採用。

⊕ 原有指標「副學位課程、學士學位課程及研究院修課課程」修訂後的新指標說明，由二零二四／二五學年起採用。

二零二五至二六年度需要特別留意的事項

6 二零二五至二六年度內，教資會將會：

- 按政府的策略方針，確保順利過渡至二零二五至二八三年期；
- 就教資會資助大學的研究院修課課程推出香港未來人才深造獎學金計劃；
- 繼續推行措施，鼓勵教資會資助大學提高教與學的質素；
- 完成質保局在第三輪質素核證周期就教資會資助大學進行的所有質素核證工作，並繼續監察各大學因應核證結果採取行動的進展；
- 繼續實施與教資會資助大學及在本地開辦自資學位課程的院校議定的競逐研究撥款分配措施；
- 繼續推行措施，鼓勵教資會資助大學與社會共享知識；
- 繼續與教資會資助大學合作，協助確保各大學維持良好的財務管治和穩健的財務規劃；
- 支持香港發展成為國際專上教育樞紐，鼓勵教資會資助大學積極邁向國際化和加強與內地的連繫，並打造「留學香港」品牌，特別是透過參與國際教育會議和展覽、以來自香港境外的非本地擬報讀學生為重點對象展開宣傳活動、鼓勵本港院校與世界各地的院校協作交流，以及支援各大學擴闊本地學生在香港境外的學習體驗；
- 諮詢各教資會資助大學，繼續籌備二零二六年研究評審工作，包括在二零二五年年底統籌各大學遞交研究；
- 繼續推行研資局 3 項恆常的傑出研究學者計劃，吸引和挽留研究人才；
- 在二零二五年年中推出新一輪研究配對補助金計劃；
- 繼續管理策略專題研究資助金；
- 繼續分配 7 200 個公帑資助研究院研究課程學額，讓各教資會資助大學推展配合香港發展策略重點的研究活動；
- 繼續分配香港博士研究生獎學金計劃的得獎名額，吸引優秀人才來港就學和進行研究；以及
- 繼續管理傑出創科學人計劃的薪金津貼部分，並為計劃的評審委員會提供秘書處支援。這項計劃旨在吸引相關學科的海外傑出科研人才來港發展。

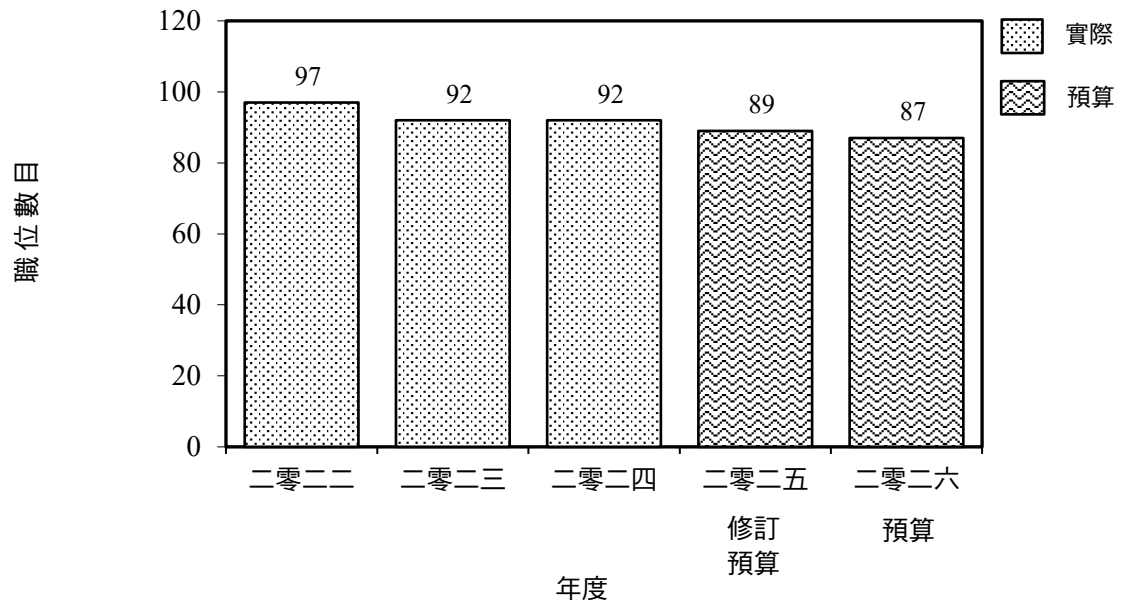
總目 190 – 大學教育資助委員會

	財政撥款分析			
	2023-24 (實際) (百萬元)	2024-25 (原來預算) (百萬元)	2024-25 (修訂) (百萬元)	2025-26 (預算) (百萬元)
綱領				
大學教育資助委員會	23,528.8	23,986.8	24,509.7 (+2.2%)	24,699.7 (+0.8%)
				(或較 2024-25 原來 預算增加 3.0%)

財政撥款及人手編制分析

二零二五至二六年度撥款較二零二四至二五年度修訂預算增加 1.900 億元(0.8%)，主要由於推出新一輪研究配對補助金計劃這個非經常開支項目令現金流量需求增加；部分增加的開支，因向教資會資助大學提供的經常補助金減少而抵銷。在二零二五至二六年度會淨減少 2 個職位。

編制的變動
(截至三月三十一日止)



總目 190 – 大學教育資助委員會

分目 (編號)	2023-24 實際開支	2024-25 核准預算	2024-25 修訂預算	2025-26 預算	
	\$'000	\$'000	\$'000	\$'000	
經營帳目					
經常開支					
000	運作開支	23,055,591	23,781,828	24,256,806	24,309,692
	經常開支總額	23,055,591	23,781,828	24,256,806	24,309,692
非經常開支					
700	一般非經常開支	473,234	204,943	252,914	390,000
	非經常開支總額	473,234	204,943	252,914	390,000
	經營帳目總額	23,528,825	23,986,771	24,509,720	24,699,692
	開支總額	23,528,825	23,986,771	24,509,720	24,699,692

總目 190 – 大學教育資助委員會

按分目列出的開支詳情

二零二五至二六年度大學教育資助委員會(教資會)資助大學及教資會秘書處所需的薪金及開支預算為 24,699,692,000 元，較二零二四至二五年度的修訂預算增加 189,972,000 元，而較二零二三至二四年度的實際開支增加 1,170,867,000 元。

經營帳目

經常開支

2 在分目 000 運作開支項下的撥款 24,309,692,000 元，用以支付教資會秘書處的薪金、津貼及其他運作開支，以及發放經常補助金予教資會資助大學。

3 截至二零二五年三月三十一日止，教資會的人手編制有 89 個職位。預期在二零二五至二六年度會淨減少 2 個職位。在某些限制下，管制人員可按獲授權力，在二零二五至二六年度開設或刪減非首長級職位，但所有該類職位按薪級中點估計的年薪值不能超過 64,778,000 元。

4 在分目 000 運作開支項下的財政撥款分析如下：

	2023-24 (實際) (\$'000)	2024-25 (原來預算) (\$'000)	2024-25 (修訂預算) (\$'000)	2025-26 (預算) (\$'000)
個人薪酬				
— 薪金	62,990	65,200	65,670	69,700
— 津貼	3,131	3,586	1,806	1,554
— 工作相關津貼	—	1	1	1
與員工有關連的開支				
— 強制性公積金供款	168	170	160	160
— 公務員公積金供款	5,568	5,879	5,700	6,129
部門開支				
— 一般部門開支	88,431	123,213	112,484	141,067
其他費用				
— 非本地委員的酬金	23,910	28,835	27,761	31,333
— 支付教資會、研究資助局及 質素保證局的會議開支....	26,707	62,018	39,410	46,423
資助金				
— 教資會資助大學補助金	22,479,686	23,117,604	23,633,347	23,620,528
— 發還差餉及地租 – 教資會 資助大學	311,802	324,365	319,510	342,851
— 除居所資助計劃外與房屋 有關的開支	53,198	50,957	50,957	49,946
	23,055,591	23,781,828	24,256,806	24,309,692

總目 190 – 大學教育資助委員會

分目 項目 (編號)(編號)涵蓋的範圍	承擔額			結餘
	核准 承擔額	截至 31.3.2024 止 的累積開支	2024-25 修訂預算開支	
	\$'000	\$'000	\$'000	\$'000
經營帳目				
700 一般非經常開支				
806 新一輪研究配對補助金計劃 [□] ...	1,500,000 [□]	—	—	1,500,000
952 傑出創科學人計劃.....	500,000	273,693	45,000	181,307
總額.....	<u>2,000,000</u>	<u>273,693</u>	<u>45,000</u>	<u>1,681,307</u>

□ 這是新項目，所需撥款的申請連同《2025 年撥款條例草案》，一併提交立法會批核。